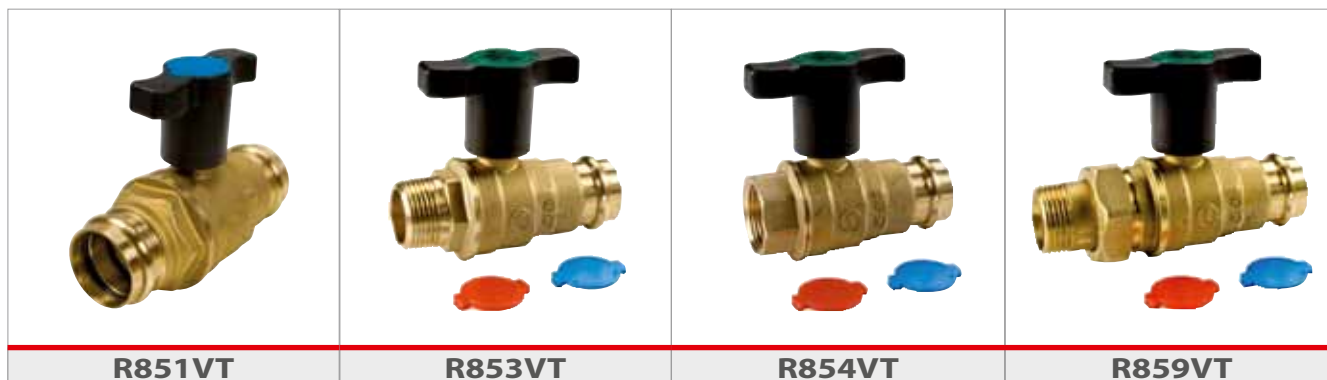


**KOGELKRANEN MET PERSAANSLUITING  
ANTI-LEGIONELLA**



**Omschrijving**

De kogelkranen van de serie R851VT – R853VT – R854VT – R859VT met integrale doorlaat zijn vervaardigd uit messing volgens CW617N. De kogelkranen zijn geschikt voor toepassing in drinkwaterinstallaties en in centrale verwarmingsinstallaties volgens EN 681-1. Verder mogen ze gebruikt worden in combinatie met tal van andere producten (lijst verkrijgbaar bij de technische afdeling).

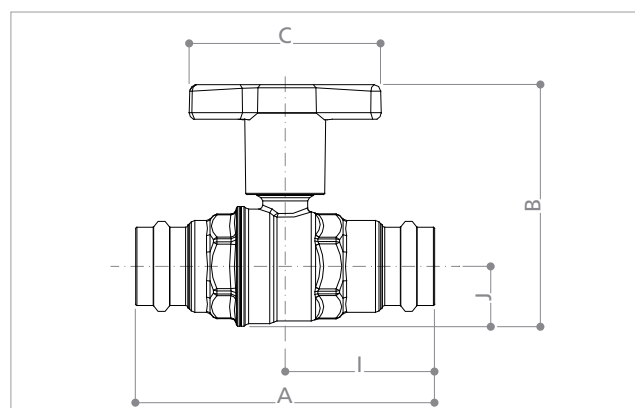
De aansluiting gebeurt via twee persverbindingen (model R851VT) of via een persverbinding in combinatie met een universele uitwendige (model R853VT) of inwendige (model R854VT) schroefdraad of in combinatie met een driedelig puntstuk met universele uitwendige schroefdraad (model R859VT).

Elke persverbinding is uitgerust met 2 zwarte O-ringen die conform zijn met EN 681-1, en laat het gebruik van zachte, halfharde of harde koperen leidingen, RVS en C-staal leidingen toe – voor de realisatie van de persverbinding dient gebruik gemaakt te worden van de persbekken type 'V' of 'M'.

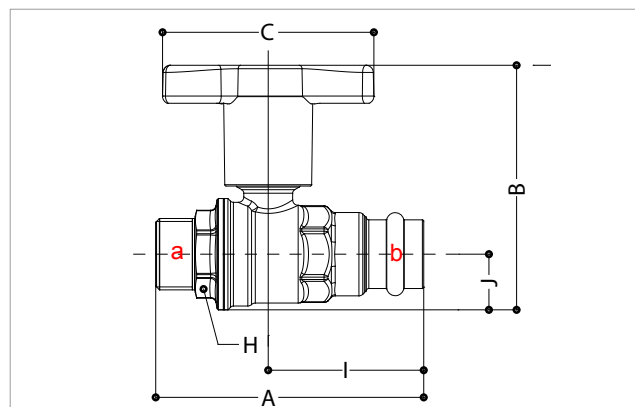
De bediening van de kogelkranen gebeurt door een kunststof vliederhandwiel met asverlenging met inwendige metalen versterking zodat het mogelijk is om het kraanlichaam volledig te isoleren. In het vliederhandwiel geeft de kleur van een kunststof dopje het gebruik van de kranen aan: groen duidt op toepassing in drinkwaterinstallaties, terwijl rood staat voor de aanvoer en blauw voor de terugvoer in verwarmingsinstallaties.

Het Giacomini-logo is langs 1 zijde in het lichaam geperst, de maat van de kogelkraan aan de andere zijde. Via een extra boring in de kogel wordt de ruimte tussen kogel en kraanlichaam doorgespoeld bij het openen en het sluiten van de kogelkraan zodat de vorming van legionella-bacteriën wordt vermeden.

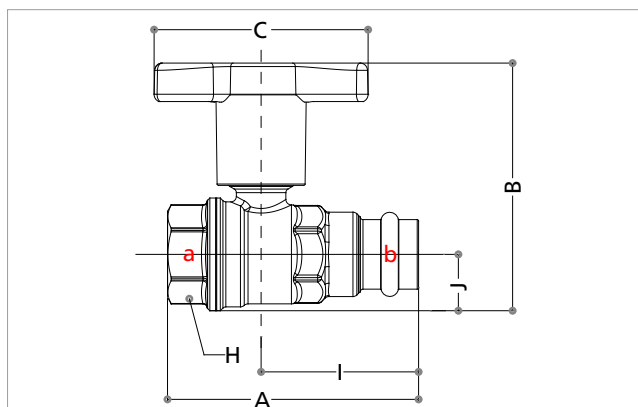
**Afmetingen (in mm) en Kv-waarden**



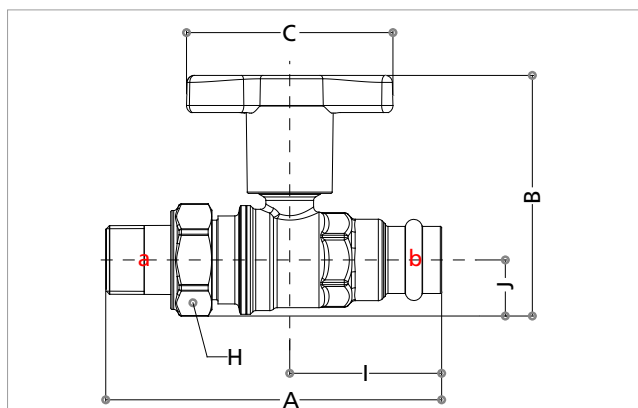
Ref.	maat	DN	A	I	B	J	C	Kv
R851VY103	15x15	15	100	50	80	16	78	12.7
R851VY104	22x22	20	116	58	90	20	78	24.6
R851VY105	28x28	25	122	61	98	25	78	48.5
R851VY106	35x35	32	130	65	108	30	78	98.0



Ref.	axb	DN	A	I	B	J	C	Kv
R853VY103	1/2"x15	15	87	50	81	17	78	12.7
R853VY104	3/4"x22	20	99	57	91	21	78	24.6
R853VY105	1"x28	25	107	61	99	25	78	48.5
R853VY106	1 1/4"x35	32	120	65	108	30	78	98.0

**KOGELKRANEN MET PERSAANSLUITING  
 ANTI-LEGIONELLA**


Ref.	axb	DN	A	I	B	J	C	Kv
R854VY103	1/2"x15	15	80	50	81	17	78	12.7
R854VY104	3/4"x22	20	95	58	91	21	78	24.6
R854VY105	1"x28	25	102	61	99	25	78	48.5
R854VY106	1"1/4x35	32	113	65	108	30	78	98.0



Ref.	axb	DN	A	I	B	J	C	H	Kv
R859VY103	1/2"x15	15	112	50	81	17	78	30	12.7
R859VY104	3/4"x22	20	127	57	91	21	78	38	24.6
R859VY105	1"x28	25	135	61	100	26	78	46	48.5
R859VY106	1"1/4x35	32	150	65	108	30	78	53	98.0

**Technische gegevens (\*)**
**Gebruiksvoorwaarden voor water en niet-gevaarlijke producten :**

Max werkdruk Ø15 – Ø22	35 Bar
Max werkdruk Ø28 – Ø35	28 Bar
Max werktemperatuur	110 °C

(\*) 1 bar = 100 KPa = 10193.7 mmWK

**Gebruikte materialen :**

lichaam	uit messing volgens CW617N – EN 12165
kogel	uit messing volgens CW617N - diamant geslepen, verchroomd 2 dichtingsringen uit PTFE (teflon) met verlaagde weerstand
spindel	uit messing volgens CW614N – EN 12164 2 afdichtingsringen 1 inwendige en 1 uitwendige ring uit PTFE (teflon) voor soepele bediening
persverbindingen	'M' of 'V'-profiel aansluiting 2 zwarte O-ringen uit hoogwaardig EPDM volgens EN 681-1 per persverbinding
vliedhandwiel	uit slagvast kunststof met inwendige metalen versterking

**Montage**

Voor de montage dient gebruik gemaakt te worden van de persmachine RP200 in combinatie met de persbekken type 'V' of 'M'.

De voorschriften voor ingebruikname, werking en inspectie/onderhoud van de persmachine aandachtig lezen alvorens een persverbinding uit te voeren.

1. De buis recht afsnijden op 90° met behulp van een aangewezen snijapparaat en ontbramen aan de binnen- en de buitenzijde.
2. Controleren of de O-ringen op de juiste plaats zitten in de persverbinding van de kogelkraan en de persverbinding op zuiverheid inspecteren.
3. De buis in de kogelkraan duwen tot de aanslag en de insteekdiepte markeren op de buis.
4. De persbek controleren op type en maat en op zuiverheid inspecteren.
5. De persverbinding van de kogelkraan op de juiste manier in de persbek plaatsen.
6. De persmachine inschakelen en de volledige sluiting van de persbek en de automatische uitschakeling van de machine afwachten.
7. De draairichtingshendel van de persmachine naar links draaien en de schakelaar van de machine indrukken tot de machine automatisch uitschakelt of de slipkoppeling in werking treedt.
8. Tot slot de persbek openen en de kogelkraan uit de persbek nemen.
9. De verbinding in de juiste positie van de buis in de persverbinding van de kogelkraan controleren en op dichtheid afpersen.

**Bijkomende informatie**

Voor bijkomende informatie, de website [www.giacomini.be](http://www.giacomini.be) raadplegen of de technische afdeling contacteren via

☎ +32 (0)10 42 06 50  
 ☎ +32 (0)10 42 06 64  
 ✉ [info@giacomini.be](mailto:info@giacomini.be)

*Deze documentatie heeft slechts een informatieve waarde. Giacomini behoudt zich het recht voor te allen tijde en zonder voorafgaande kennisgeving eventuele technische of commerciële wijzigingen aan te brengen aan de producten die beschreven zijn in deze documentatie. De gegeven aanbevelingen nemen niet weg dat alles moet worden uitgevoerd volgens de regels van de kunst en rekening houdend met de bestaande normen en reglementering.*

**GIACOMINI-BENELUX sa / nv – Rue Provinciale, 273 – B-1301 Bierges**